



ACADEMIA DE ȘTIINȚE AGRICOLE ȘI SILVICE
“Gheorghe Ionescu-Șișești”

B-dul Mărăști 61, 011464, București, România
Tel: +40-21-3184450; 3184451; Fax: +40-21-3184478;
E-mail: relatii@asas.ro Internet: <http://www.asas.ro>

JURNALUL ZILEI

Starea de fapt la data de 19 februarie 2021

A. Pomicultură

Temperatura în zonele pomicele (minimele zilei, înregistrate în adăpostul meteorologic la 2 m de la nivelul solului/maximele zilei anterioare): -3,9°C/7,2°C la ICDP Pitești-Mărăcineni; -4,1°C/7,5°C la SCDP Băneasa; -8,1°C/2,7°C la SCDP Bistrița; -5,7°C/4,4°C la SCDP Constanța; -2,3°C/12,6°C la SCDCPN Dăbuleni; 0,2°C/7,1°C la SCDP Geoagiu; -14,9°C/-0,4°C la SCDP Iași; 0,8°C/12,1°C la SCDH Târgu Jiu; -5,0°C/6,9°C la SCDP Voinești. La ICDP Pitești – Mărăcineni, temperatura minimă înregistrată în noaptea de 18 – 19.02.2021 a fost de -3,9°C, neafându-se sub pragul de dăunare, în funcție de fenofaza în care se găsesc diferitele soiuri ale speciilor pomicele.

Fenologie

- Început umflare muguri de rod la măceș;
- Umflare muguri de rod la aronia ('Nero', 'Melrom'), zmeur și cais;
- Umflare avansată la afin ('Duke'), agriș, trandafir pentru dulceață, coacăz negru ('Poli 51', 'Perla Neagră', 'Geo', 'Abanos', 'Ronix', 'Deea');
- Început dezumugurire la afin ('Lax'), corn;
- Dezumugurire la afin ('Delicia', 'Safir'), coacăz negru ('Kantata'), soc și lonicera;
- Alungire maximă amenți (7-8 cm), înflorire, polenizare, fecundare.

În zona Subcarpaților sudici și a Podișului Getic, s-au acumulat de la 1 noiembrie până în prezent, 1.504 ore de frig între 0 și 7°C și 1.369 ore după modelul UTAH (0-10°C).

Pierderi

- În condițiile în care speciile pomicele nu au ieșit din repausul profund, la SCDP Bistrița și SCDH Târgu-Jiu nu au existat pierderi de muguri de rod.
- La SCDP Iași pierderile înregistrate în ultimele zile din cauza condițiilor meteo nefavorabile au fost ne semnificative: 4% la prun ('Minerva'), 2-3% la cais ('Traian', 'Amiral'), 2-3% la piersic ('Raluca', 'Filip', 'Delta'), între 4 și 7% la unele soiuri de cireș ('Mihailis', 'Maria'), 5 – 10% la nuc ('Velnița', 'Miroslava').
- La ICDP Pitești – Mărăcineni pierderile sunt de asemenea ne semnificative: 5% la cais, 5% la unele soiuri de cireș ('Lapins'), 13% la piersic ('Redhaven').

Temperaturile critice (Marion M., 2011*), pentru fenofazele curente ale mugurilor de rod (înainte de umflare - repaus facultativ, sau începutul umflării), sunt: la măr -9,4°C pentru 10% pagube și -16,7°C pentru 90% muguri înghețați; la păr -9,4°C pentru 10% dăunări și -17,8 pentru 90%; la prun -9,9°C pentru 10% pagube și -17,8°C pentru 90%; la cireș -8,2°C pentru 10% dăunări și -14,8°C pentru 90%; la vișin -9,4°C pentru 10% pagube și -17,8°C pentru 90% muguri de rod afectați; la piersic și nectarin -7,8°C pentru 10% muguri afectați și -17,2°C pentru 90%; la cais -9,3°C pentru 10% muguri afectați și -17,0°C pentru 90%.

Sursele de informare

- pentru datele meteo - ANM București și stația meteo a ICDP Pitești-Mărăcineni și pentru fenologie
- ICDP Pitești-Mărăcineni, SCDP Băneasa, Bistrița, Constanța, Geoagiu, Iași, Voinești, SCDCPN Dăbuleni și SCDH Târgu Jiu.

B. Viticultură

Temperatura în zonele viticole (minima absolută):

- I. Podișul Transilvaniei (Podgoria Târnave -2,0°C)
- II. Dealurile Moldovei (Podgoria Iași -10,30C; Podgoria Odobești -3,8°C; Podgoria Dealul Bujorului -6,3°C)
- III. Dealurile Munteniei și Olteniei (Podgoria Dealu Mare/Centrul viticol Pietroasa -4,0°C; Centrul viticol Valea Călugărească -2,1°C; Podgoria Stefanesti -4,40C)
- IV. Crișana și Maramureș (Podgoria Miniș-Măderat +1,0°C)
- V. Colinele Dobrogei (Podgoria Murfatlar -0,5°C)

Precipitații :

Starea de vegetație: Repaus fiziologic.

Sursele de informare: ICDVV Valea Călugărească, SCDVV Blaj, Bujoru, Iași, Miniș, Murfatlar, Odobești, USAMV București-SCDVV Pietroasa Filială, INCDBH Stefănești

C. Culturi de câmp

În cursul zilei curente precipitații s-au semnalat în majoritatea zonelor, excepție făcând unele zone din sud și din sud estul țării.

Temperaturile maxime față de ziua precedentă au crescut în majoritatea zonelor, dar mai ales în sudul și vestul țării, unde acestea au depășit 10°C (în peste 10% din zonele agricole). Cea mai mare temperatură maximă s-a înregistrat la Padeș (13,1°C), iar cea mai scăzută în estul țării la Bârnova (-3,9°C). Temperaturile minime față de ziua precedentă au scăzut în toate zonele țării, dar în special în nord est, aici acestea coborând sub -15°C; temperaturi pozitive, dar modeste s-au înregistrat pe suprafețe reduse în vestul țării. Precipitații slabe se vor semnala pe parcursul zilei de joi și duminică (18, 21-02-2021). Temperaturile sunt în creștere. Cea mai scăzută temperatură s-a înregistrat la Joseni (-18,7°C). Geruri sub -16°C au afectat și zone întinse din nordul Moldovei. În vestul țării la Șiria a fost atinsă cea mai mare temperatură minimă (+3,3°C)

Surse: (<http://www.meteoromania.ro/anm2/> , <https://www.ventusky.com> <https://enten.ro/>).

Condițiile agro-meteorologice de la INCDA-Fundulea:

Temperatura maximă a aerului = 6,2°C

Temperatura minimă a aerului = -5,1°C

Temperatura solului la 5 cm adâncime la ora 8 = 0,2°C

Temperatura solului la 5 cm adâncime la ora 13 = 4,7°C

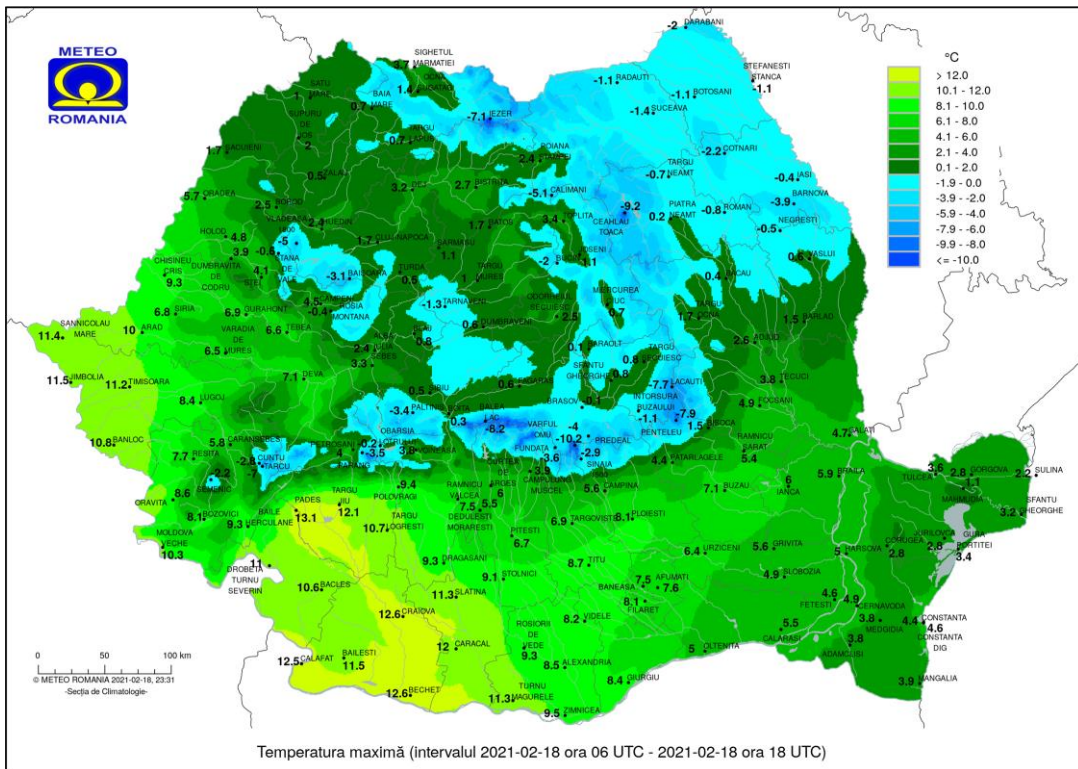
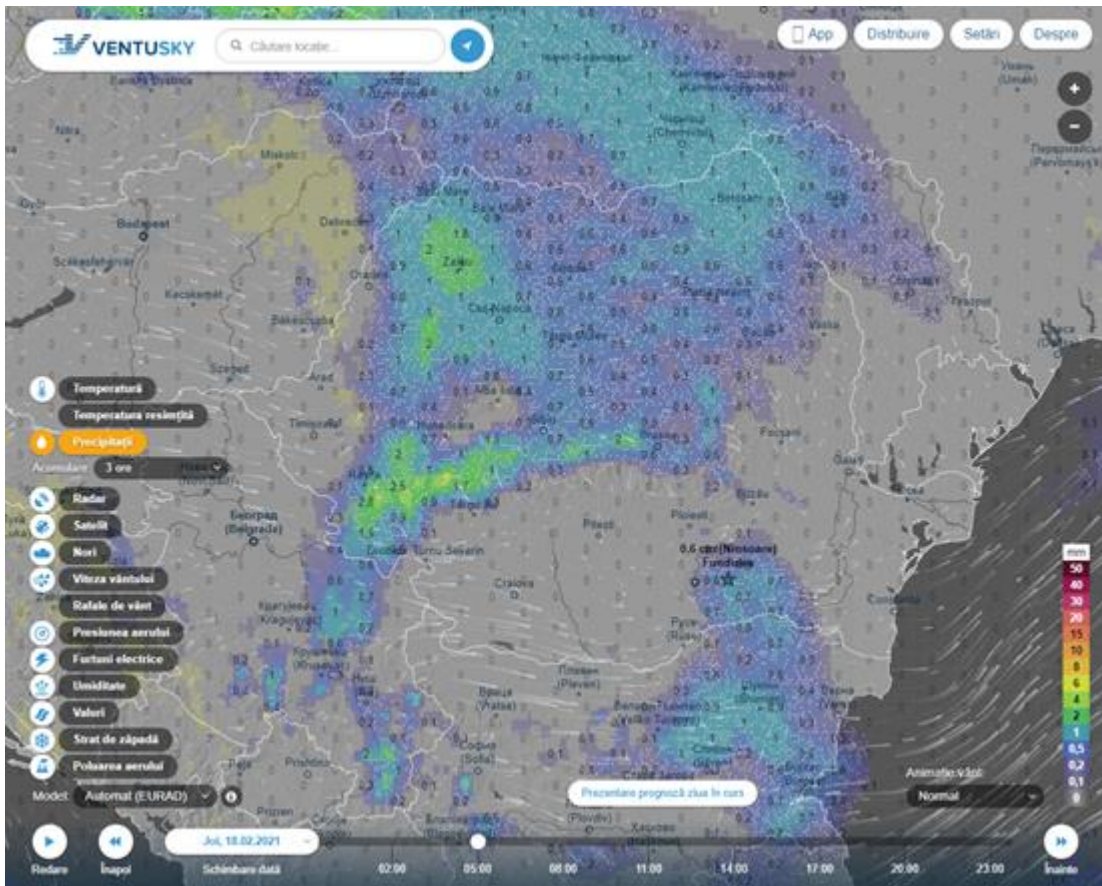
Precipitații = 1,2 l/m²

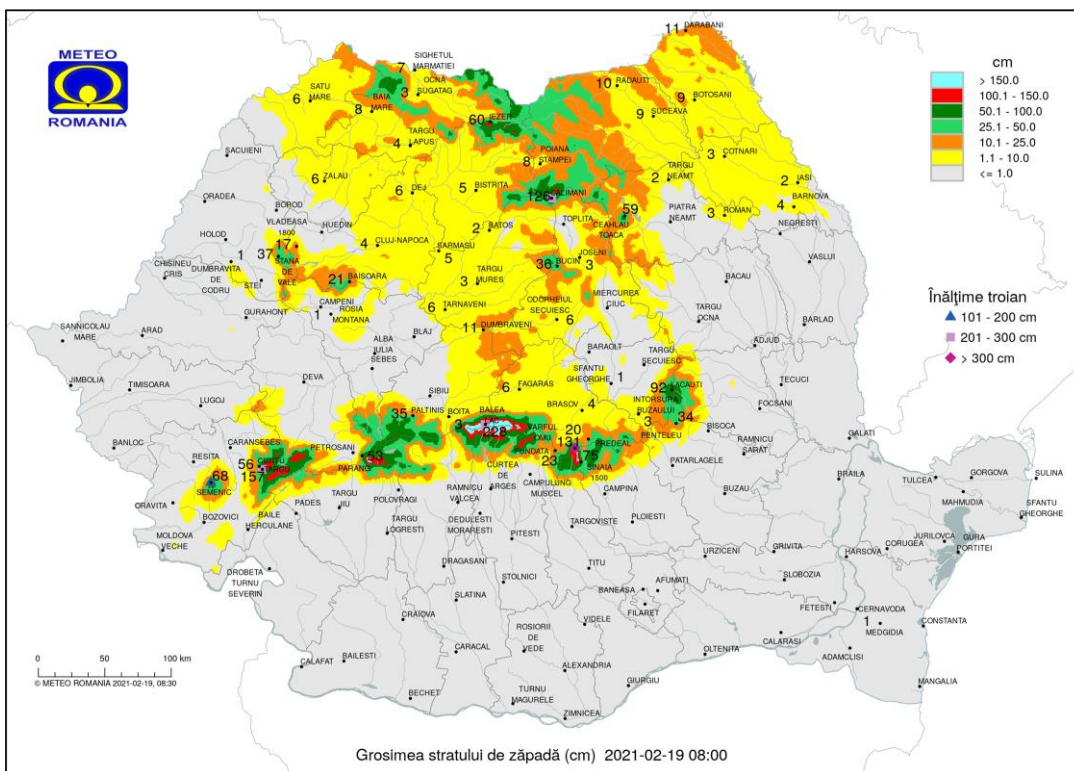
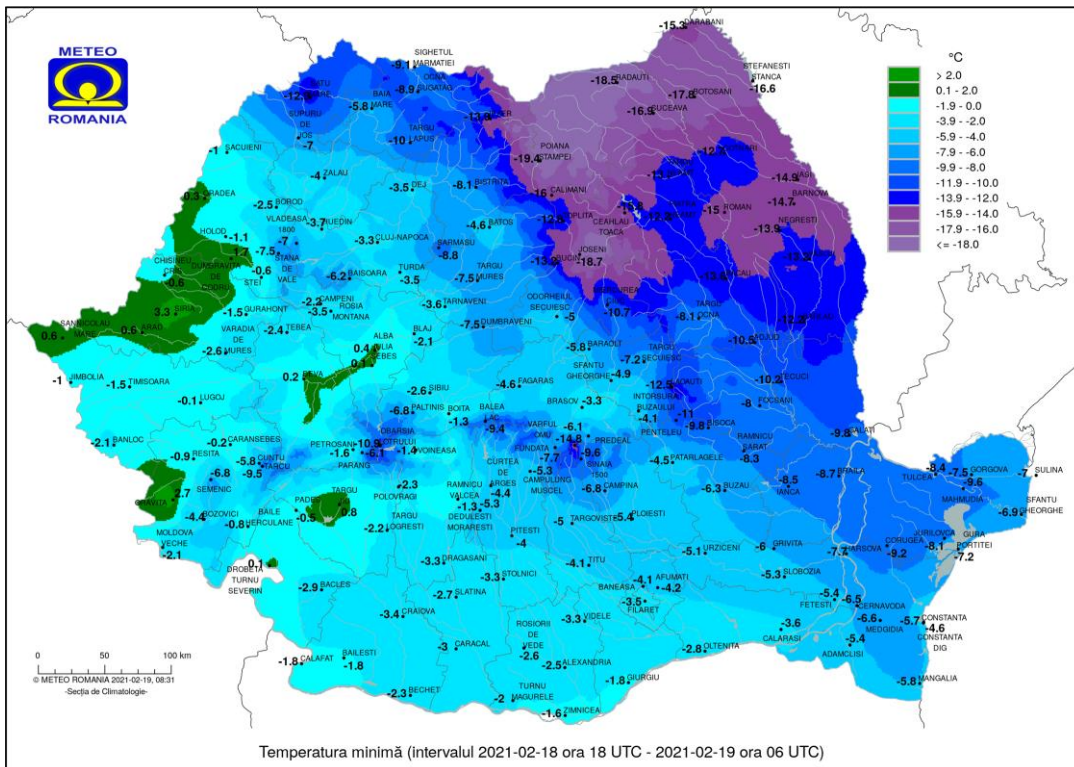
Înălțime strat de zăpadă la ora 8 = lipsă

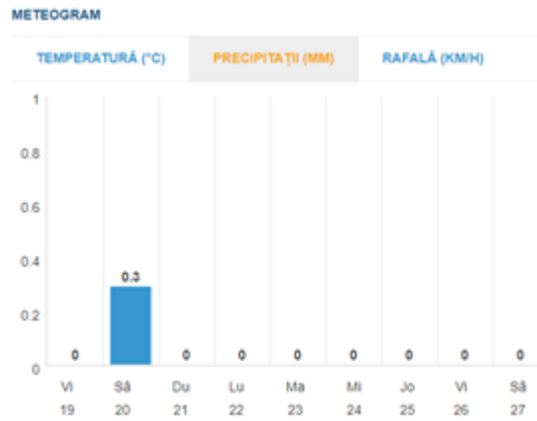
Estimări ale stării culturilor

Culturi de toamnă: sunt foarte probabile pagube directe produse de ger la culturile de toamnă din unele zone cu strat insuficient de zăpadă din nordul Moldovei.

Precipitații slabe se vor semnala pe parcursul zilei sâmbătă (20-02-2021). Temperaturile sunt în creștere.







Vineri, 19 februarie 2021, Date furnizate de Academia de Științe Agricole și Silvice și Unitățile de Cercetare-Dezvoltare din domeniul Agricol