



**ACADEMIA DE ȘTIINȚE AGRICOLE ȘI SILVICE
"Gheorghe Ionescu-Șișești"**

B-dul Mărăști 61, 011464, București, România
Tel: +40-21-3184450; 3184451; Fax: +40-21-3184478;
E-mail: relatii@asas.ro Internet: <http://www.asas.ro>

JURNALUL ZILEI

Starea de fapt la data de 17 februarie 2021

A. Pomicultură

Temperatura în zonele pomicele (minimele zilei, înregistrate în adăpostul meteorologic la 2 m de la nivelul solului/maximele zilei anterioare): -11,0°C/3,8°C la ICDP Pitești-Mărăcineni; -11,2°C/-0,2°C la SCDP Băneasa; -10,1°C/-1,4°C la SCDP Bistrița; -8,3°C/-2,4°C la SCDP Constanța; -9,1°C/4,4°C la SCDCPN Dăbuleni; -6,0°C/2,5°C la SCDP Geoagiu; -12,9°C/-4,1°C la SCDP Iași; -7,3°C/3,0°C la SCDH Târgu Jiu; -12,5°C/0,1°C la SCDP Voinești. La ICDP Pitești – Mărăcineni, temperatura minimă înregistrată în noaptea de 16 – 17.02.2021 a fost de -11,0°C, aflându-se aproape de pragul de dăunare de 10%, în funcție de fenofaza în care se găsesc diferitele soiuri ale speciilor pomicele.

Fenologie

- Început umflare muguri de rod la afin ('Delicia', 'Safir' 'Simultan', 'Hanna's Choice', 'Blue Gold') la aronia ('Nero', 'Melrom');
- Umflare avansată la corn, agriș, trandafir pentru dulceață, măceș coacăz negru ('Perla Neagră', 'Geo', 'Abanos', 'Ronix', 'Deea');
- Început dezmgurire la coacăz negru ('Kantata');
- Dezmgurire la soc și lonicera;
- Alungire amenți (6-7 cm), iar 20-25% din florile femele au stigmatul vizibil.

În zona Subcarpaților sudici și a Podișului Getic, s-au acumulat de la 1 noiembrie până în prezent, 1.504 ore de frig între 0 și 7°C și 1.369 ore după modelul UTAH (0-10°C).

Pierderi

În condițiile în care majoritatea speciilor de pomi au ieșit din repausul profund, de la maxime termice de 15-20°C înregistrate în prima decadă a lunii februarie, care au provocat decăderea pomilor, temperaturile au scăzut brusc într-un interval de numai 2 zile (dimineața zilei de 13 februarie), până la valori sub -10°C. Ca urmare a oscilației termice excepționale de aproximativ 30°C, înregistrată în numai 2 zile, mai ales în zona de sud, sud-est a României în intervalul 11 – 13 februarie 2021, mugurii de rod ai unor specii pomicele (cais, piersic, cireș, vișin, păr, zmeur, mur fără ghimpi etc.), aflați în diferite faze fenologice (repaus relativ, umflare muguri), au putut fi afectați. Vom reveni cu detalii în următoarele zile.

Temperaturile critice (Marion M., 2011*), pentru fenofazele curente ale mugurilor de rod (înainte de umflare - repaus facultativ, sau începutul umflării), sunt: la măr -9,4°C pentru 10% pagube și -16,7°C pentru 90% muguri înghețați; la păr -9,4°C pentru 10% dăunări și -17,8 pentru 90%; la prun -9,9°C pentru 10% pagube și -17,8°C pentru 90%; la cireș -8,2°C pentru 10% dăunări și -14,8°C pentru 90%; la vișin -9,4°C pentru 10% pagube și -17,8°C pentru 90% muguri de rod afectați; la piersic și nectarin -7,8°C pentru 10% muguri afectați și -17,2°C pentru 90%; la cais -9,3°C pentru 10% muguri afectați și -17,0°C pentru 90%.

Sursele de informare

- pentru datele meteo - ANM București și stația meteo a ICDP Pitești-Mărăcineni și pentru fenologie
- ICDP Pitești-Mărăcineni, SCDP Băneasa, Bistrița, Constanța, Geoagiu, Iași, Voinești, SCDCPN Dăbuleni și SCDH Târgu Jiu.

B. Viticultură

Temperatura în zonele viticole (minima absolută):

I. Podișul Transilvaniei (Podgoria Târnave -9,0°C)

II. Dealurile Moldovei (Podgoria Iași -7,40°C; Podgoria Odobești -9,7°C;

Podgoria Dealul Bujorului -12,7°C)

III. Dealurile Munteniei și Olteniei (Podgoria Dealu Mare/Centrul viticol Pietroasa -7,0°C;

Centrul viticol Valea Călugărească -6,3°C; Podgoria Stefanesti -10,20°C)

IV. Crișana și Maramureș (Podgoria Miniș-Măderat -4,0°C)

V. Colinele Dobrogei (Podgoria Murfatlar -6,0°C)

Precipitații :

Starea de vegetație: Repaus fiziologic.

Sursele de informare: ICDVV Valea Călugărească, SCDVV Blaj, Bujoru, Iași, Miniș, Murfatlar, Odobești, USAMV București-SCDVV Pietroasa Filială, INCDBH Ștefănești

C. Culturi de câmp

În cursul zilei curente precipitațiile au fost relativ slabe și localizate în sud estul țării.

Temperaturile maxime față de ziua precedentă au scăzut în majoritatea zonelor țării, dar în special în jumătatea estică a țării, aici înregistrându-se valori negative ale acestora. Cea mai mare temperatură maximă s-a înregistrat în sud vestul țării la Calafat (4,9°C), iar cea mai scăzută în nord estul țării la Suceava (-6,9°C).

Temperaturile minime față de ziua precedentă au scăzut în majoritatea zonelor, dar mai ales în jumătatea estică a țării, unde s-au înregistrat temperaturi mai mici de -10°C (în peste 20% din zonele agricole). Cea mai scăzută temperatură s-a înregistrat în curbură internă a arcului carpatic la Întorsura Buzăului (-19,4°C), iar în vestul țării la Săcuieni și la Chișineu Criș a fost atinsă cea mai mare temperatură minimă (-0,5°C).

Surse: (<http://www.meteoromania.ro/anm2/> , <https://www.ventusky.com>, <https://enten.ro/>).

Condițiile agro-meteorologice de la INCDA-Fundulea:

Temperatura maximă a aerului = -0,7°C

Temperatura minimă a aerului = -8,5°C

Temperatura solului la 5 cm adâncime la ora 8 = -2,2°C

Temperatura solului la 5 cm adâncime la ora 13 = 4,3°C

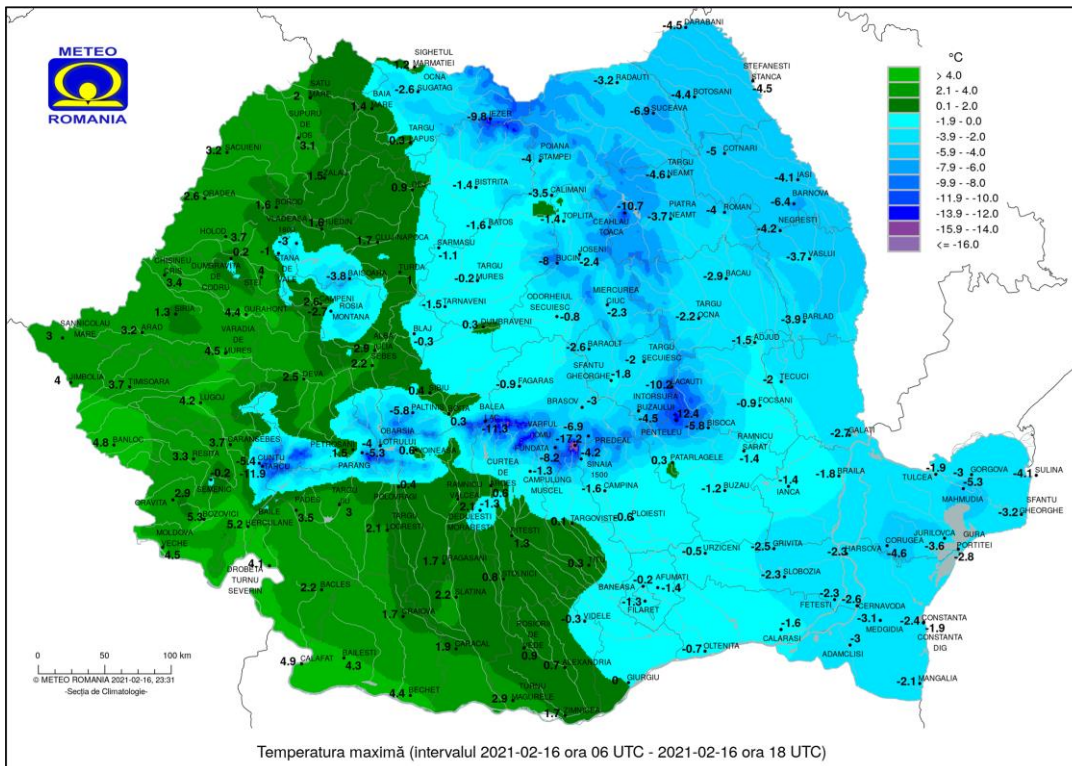
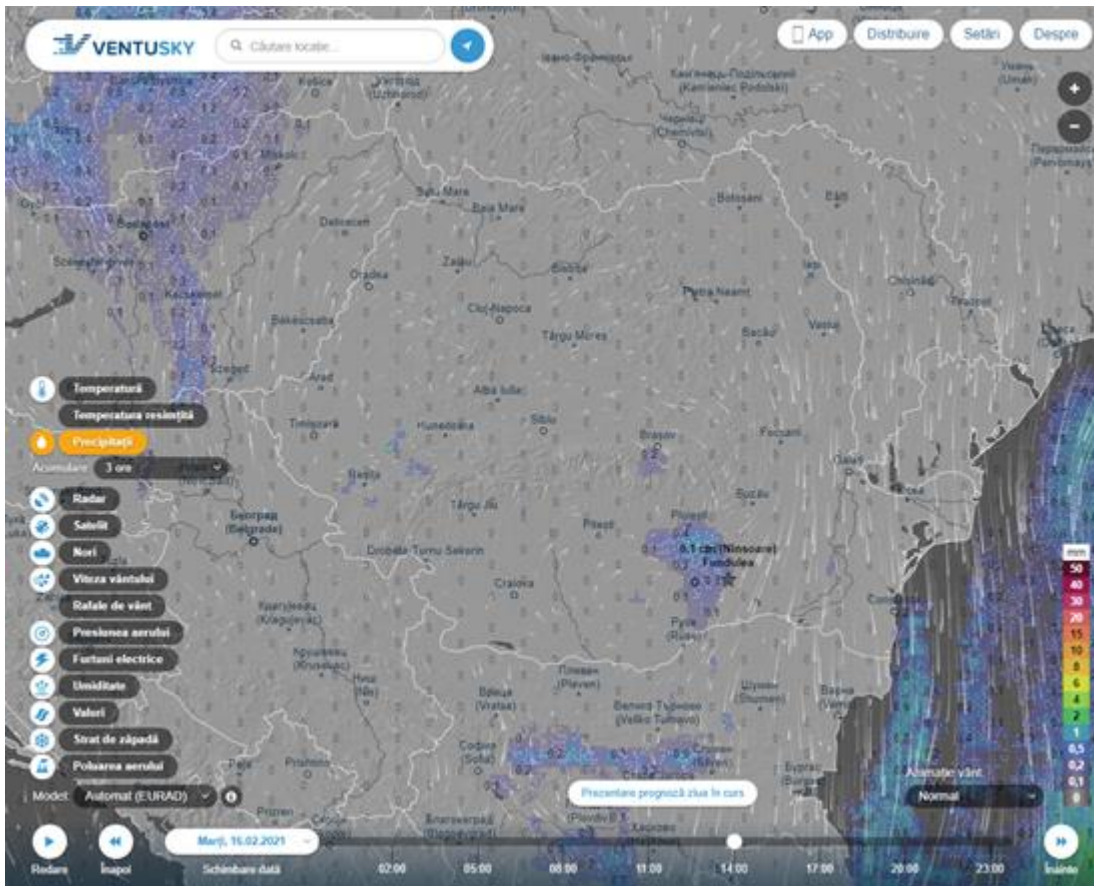
Precipitații = 0,0 l/m²

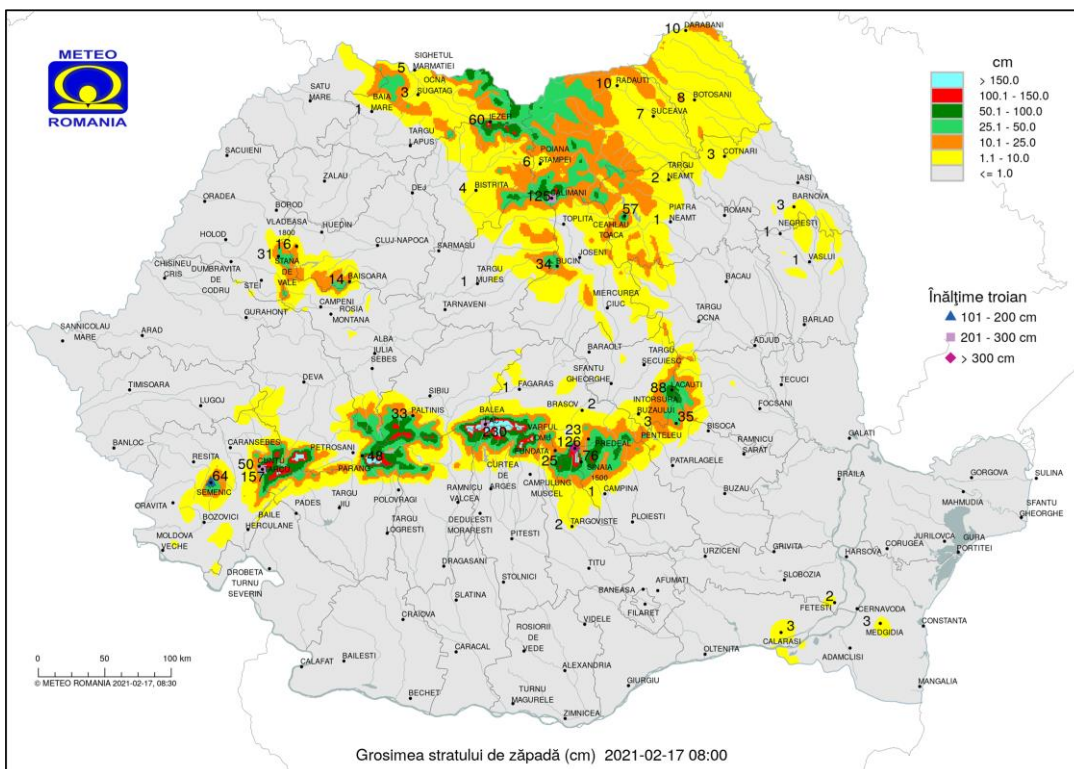
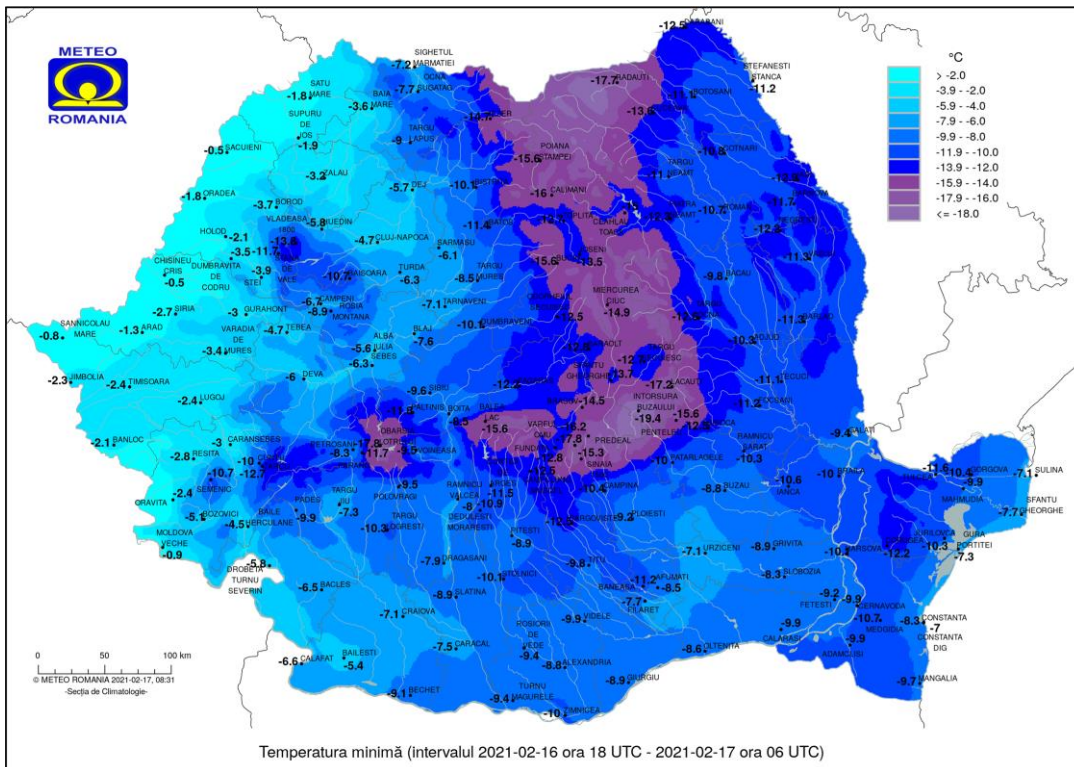
Înălțime strat de zăpadă la ora 8 = lipsă

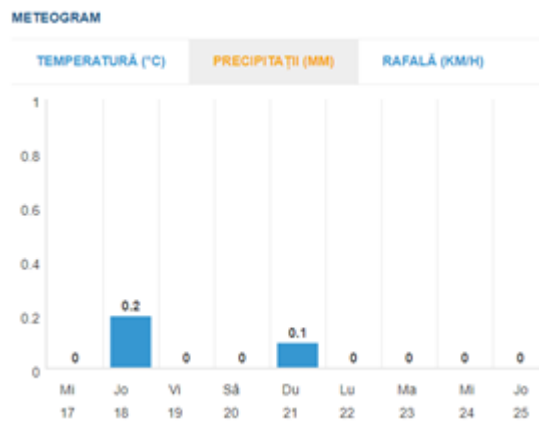
Estimări ale stării culturilor

Culturi de toamnă: s-a observat o lărgire a suprafețelor arabile supuse temperaturilor scăzute în zonele de influență carpatică și în jumătatea nordică a Dobrogei.

Precipitații slabe se vor semnala pe parcursul zilei de joi și duminică (18, 21-02-2021). Temperaturile sunt în creștere.







Miercuri, 17 februarie 2021, Date furnizate de Academia de Științe Agricole și Silvicultură și Unitățile de Cercetare-Dezvoltare din domeniul Agricol