



ACADEMIA DE ȘTIINȚE AGRICOLE ȘI SILVICE
"Gheorghe Ionescu-Șișești"

B-dul Mărăști 61, 011464, București, România
Tel: +40-21-3184450; 3184451; Fax: +40-21-3184478;
E-mail: relatii@asas.ro Internet: <http://www.asas.ro>

JURNALUL ZILEI

Starea de fapt la data de 10 februarie 2021

A. Pomicultură

Temperatura în zonele pomicele (minimele zilei, înregistrate în adăpostul meteorologic la 2 m de la nivelul solului/maximele zilei anterioare): 4,0°C/14,6°C la ICDP Pitești-Mărăcineni; 5,5°C/16,4°C la SCDP Băneasa; 6,4°C/10,5°C la SCDP Bistrița; 10,4°C/17,5°C la SCDP Constanța; 0,7°C/18,5°C la SCDCPN Dăbuleni; 7,8°C/12,2°C la SCDP Geoagiu; -1,0°C/0,4°C la SCDP Iași; 4,0°C/11,7°C la SCDH Târgu Jiu; 6,4°C/14,1°C la SCDP Voinești.

În cadrul ICDP Pitești – Mărăcineni, temperatura minimă înregistrată în noaptea de 09 – 10.02.2021 este de 4,0°C, neaflându-se sub pragul de dăunare, funcție de fenofaza în care se găsesc diferitele soiuri ale speciilor mai jos menționate, nu au produs daune suplimentare asupra lăstarilor și fructelor.

Fenologie

- Umflarea mugurilor la aronia ('Nero', 'Melrom'), afin ('Delicia', 'Safir'), corn, agriș (umflare avansată), trandafir pentru dulceață, măceș, coacăz negru – umflare ('Perla Neagră') și umflare avansată ('Geo', 'Albanos', 'Ronix', 'Dea', 'Kantata');

- Dez mugurire la soc și lonicera;

- Alungire amenți, 10-15% din florile feminine cu stigmatul vizibil.

În zona Subcarpaților sudici și a Podișului Getic, s-au acumulat de la 1 noiembrie până în prezent, 1.471 ore de frig între 0 și 7°C și 1.300 ore după modelul UTAH (0-10°C);

Sursele de informare

- pentru datele meteo - ANM București și stația meteo ICDP Pitești-Mărăcineni;

- pentru fenologie - ICDP Pitești-Mărăcineni, SCDP Băneasa, Bistrița, Constanța, Geoagiu, Iași, Voinești, SCDCPN Dăbuleni și SCDH Târgu Jiu.

B. Viticultură

Temperatura în zonele viticole (minima absolută):

I. Podișul Transilvaniei (Podgoria Târnave +4,0°C)

II. Dealurile Moldovei (Podgoria Iași -1,70°C; Podgoria Odobești +0,7°C;

Podgoria Dealul Bujorului +1,4°C)

III. Dealurile Munteniei și Olteniei (Podgoria Dealu Mare/Centrul viticol Pietroasa+ °C;

Centrul viticol Valea Călugărească +4,2°C; Podgoria Stefanesti +2,70°C)

IV. Crișana și Maramureș (Podgoria Miniș-Măderat +4,0°C)

V. Colinele Dobrogei (Podgoria Murfatlar +6,1°C)

Precipitații I. Podișul Transilvaniei (Podgoria Târnave 1 mm)

II. Dealurile Moldovei (Podgoria Iași 0,2 mm)

III. Dealurile Munteniei și Olteniei (Podgoria Stefanesti 1,6 mm)

IV. Crișana și Maramureș (Podgoria Miniș-Măderat 4 mm)

V. Colinele Dobrogei (Podgoria Murfatlar 0,8 mm)

Starea de vegetație: Repaus fiziologic.

Sursele de informare: ICDVV Valea Călugărească, SCDVV Blaj, Bujoru, Iași, Miniș, Murfatlar, Odobești, USAMV București-SCDVV Pietroasa Filială, INCDBH Ștefănești

C. Culturi de câmp

În cursul zilei curente precipitații s-au semnalat majoritatea zonelor, exceptând estul și sud estul țării.

Temperaturile maxime față de ziua precedentă au crescut în majoritatea zonelor, dar în special în sudul și sud estul țării, aici depășindu-se 15°C (în peste 20% din zonele agricole), temperaturi mai scăzute înregistrându-se în nord estul țării. Cea mai mare temperatură maximă s-a înregistrat la Bechet (18,5°C), iar cea mai scăzută în nord estul țării la Cotnari (-0,4°C).

Temperaturile minime s-au menținut la valorile zilei precedente în toate zonele țării, respectiv mai ridicate în sud estul țării și negative în nord est. Cea mai scăzută temperatură s-a înregistrat în nord estul țării la Suceava (-2,4°C), iar în zona de influență litorală la Constanța a fost atinsă cea mai mare temperatură minimă (10,4°C).

Surse: (<http://www.meteoromania.ro/anm2/> , <https://www.ventusky.com>, <https://enten.ro/>).

Condițiile agro-meteorologice de la INCDA-Fundulea:

Temperatura maximă a aerului = 15,8°C

Temperatura minimă a aerului = 5,6°C

Temperatura solului la 5 cm adâncime la ora 8 = 2,8°C

Temperatura solului la 5 cm adâncime la ora 13 = 9,3°C

Precipitații = lipsă

Înălțime strat de zăpadă la ora 8 = lipsă

Estimări ale stării culturilor

Culturi de toamnă: nivelul de călire pentru ger este în scădere în unele zone din sudul țării.

Situația de la INCDA_Fundulea (Dr. Georgescu Emil)



Rapița de toamnă, care a cunoscut reduceri ale suprafețelor foliare (- pe lângă ger la variantele netratate au survenit și pagubele provocate de dăunători), manifestă, în această perioadă mai caldă, o tendință de refacere (aparitia de noi frunze). Un aspect îngrijorător al acestei reveniri precoce se referă la mărirea vulnerabilității la episoadele ulterioare de ger (aspect valabil pentru toate culturile de toamnă).

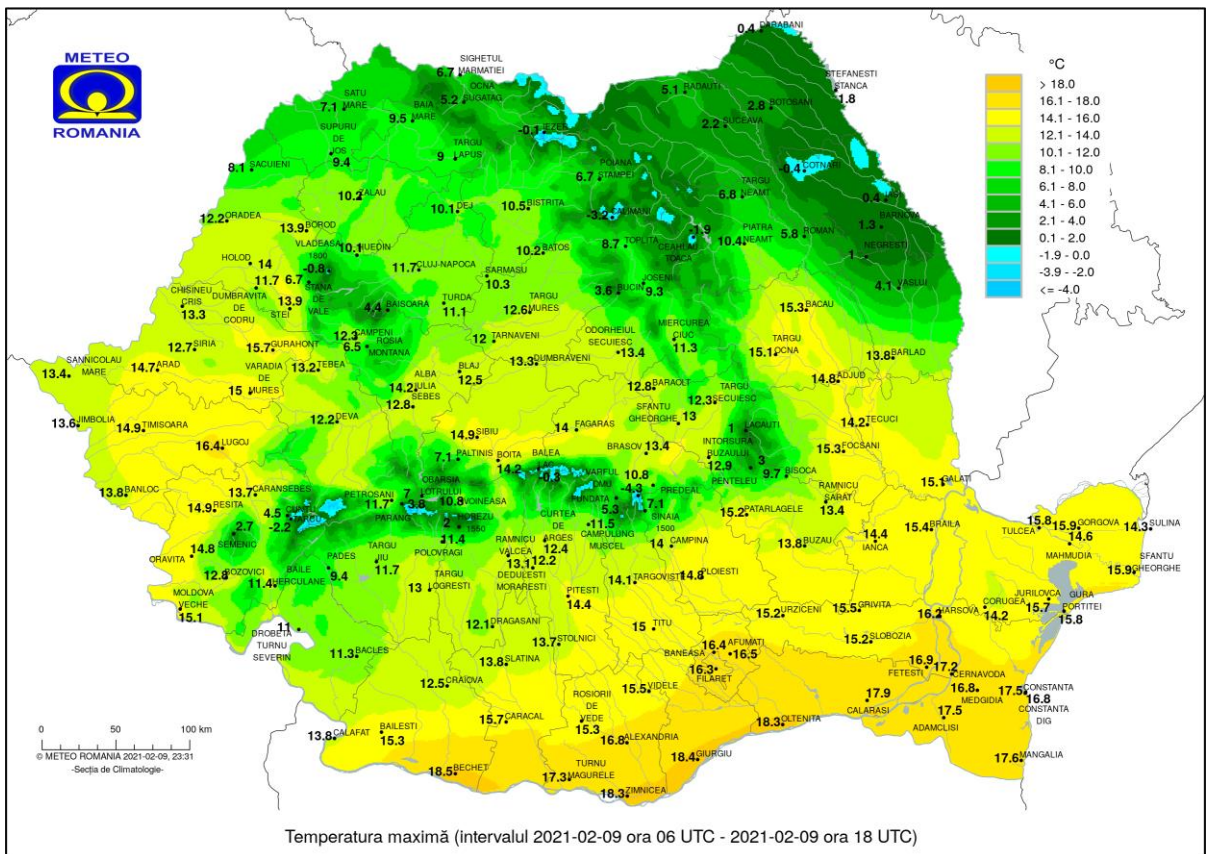
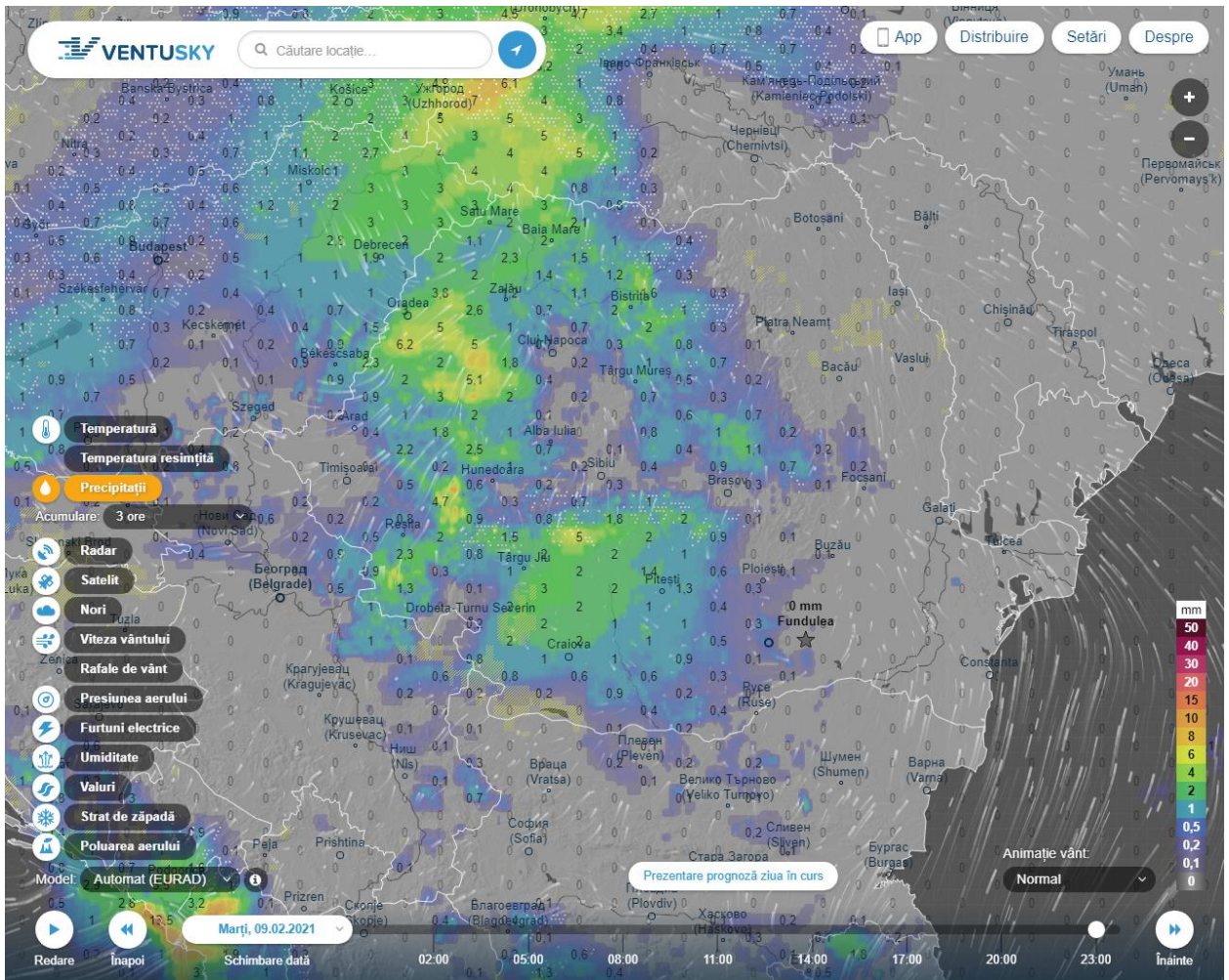


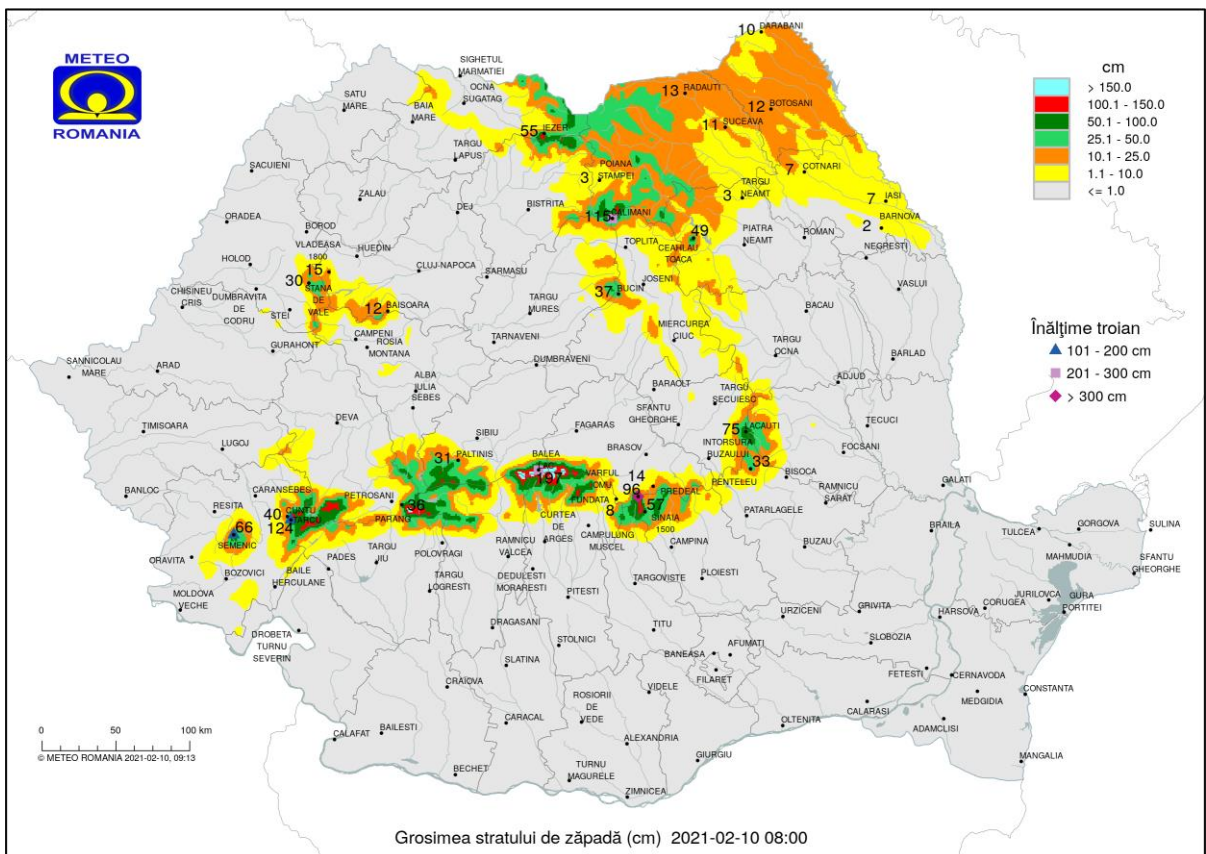
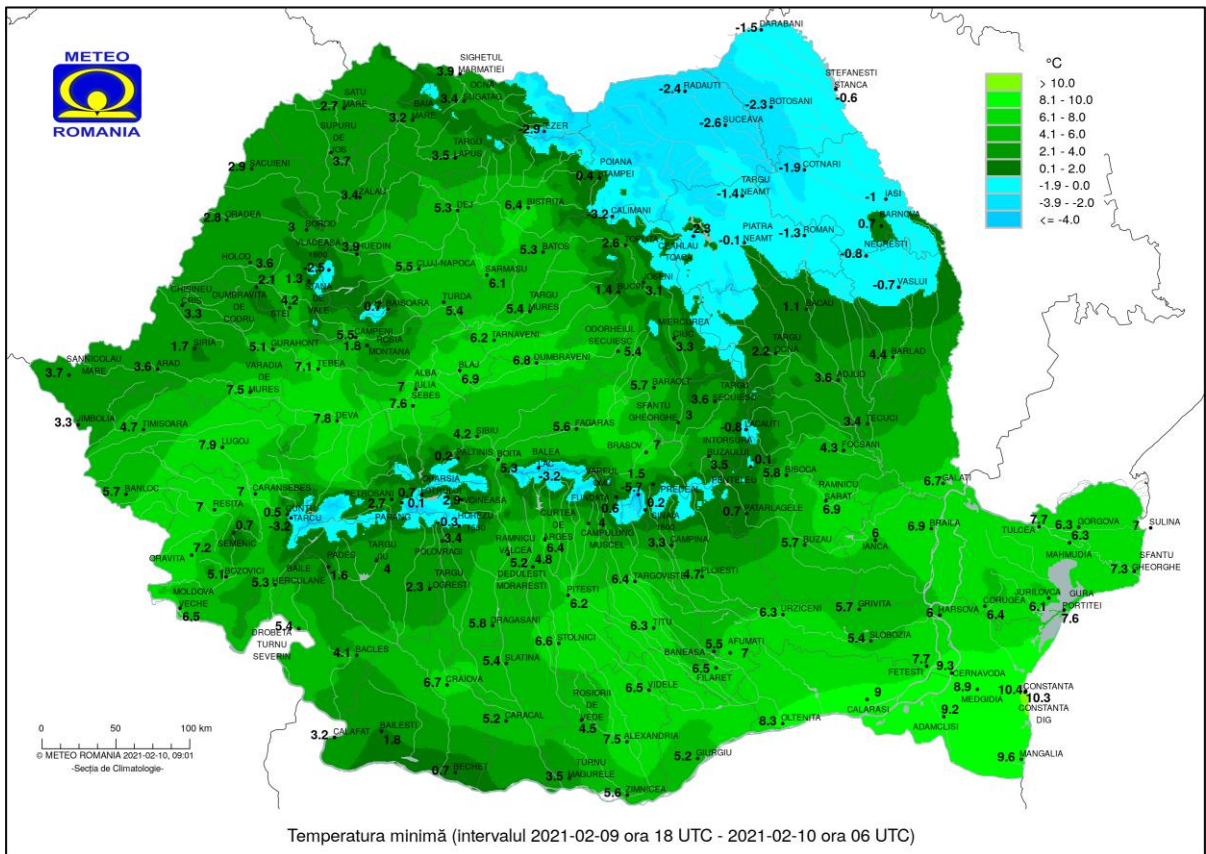
În comparație cu orzul semănat în epoca optimă (mijlocul lunii octombrie) sau chiar ulterior (sfârșitul lunii octombrie – neprezentat în imagine), orzul semănat la mijlocul lunii septembrie prezintă o îngălbenire vizibilă datorită virozelor răspândite de afide și a proporției mai mari a suprafeței foliare afectate de gerurile din ianuarie. În prezent nu se observă alte pagube provocate de iernare.

O situație similară s-a constatat și pentru grâul de toamnă.

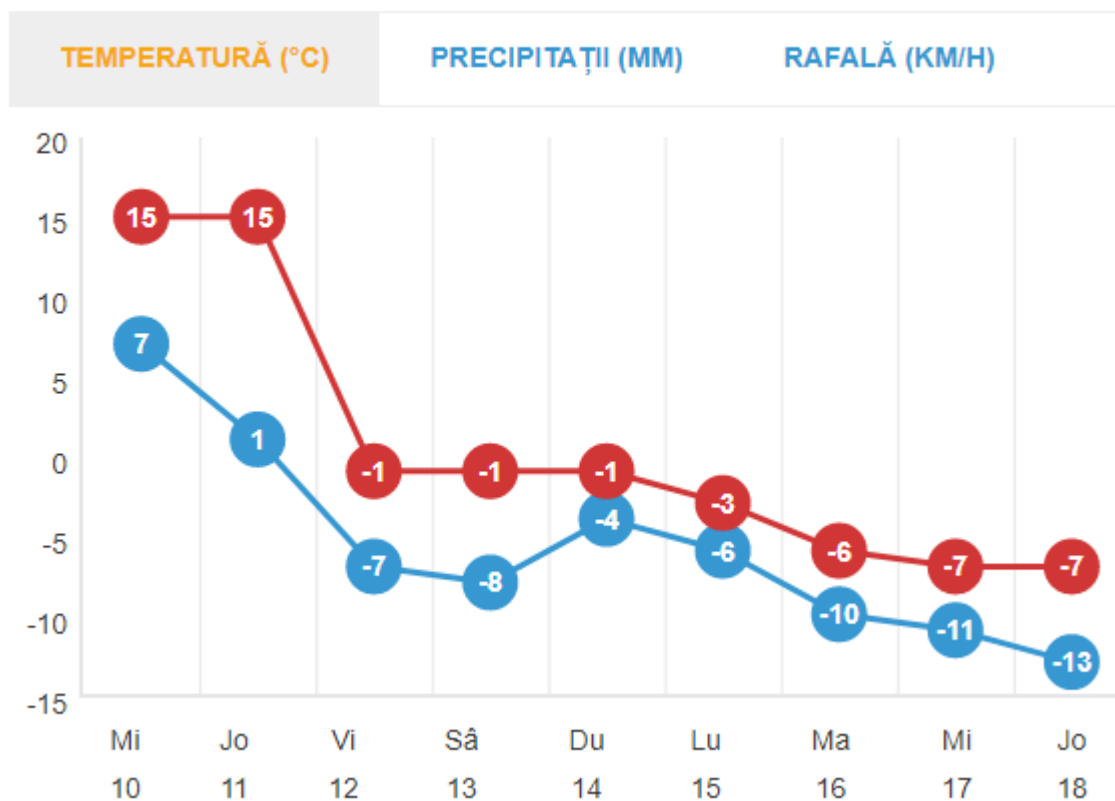


Precipitații se vor semnala joi și vineri (11, 12-02-2021). Temperaturile se mențin crescute până joi (11 - 02-2021), când maximele vor ajunge la 15°C, iar începând de vineri (12-02-2021) încep să scadă, maximele înregistrând valori de -7°C, iar minimele coborând până la -13°C.

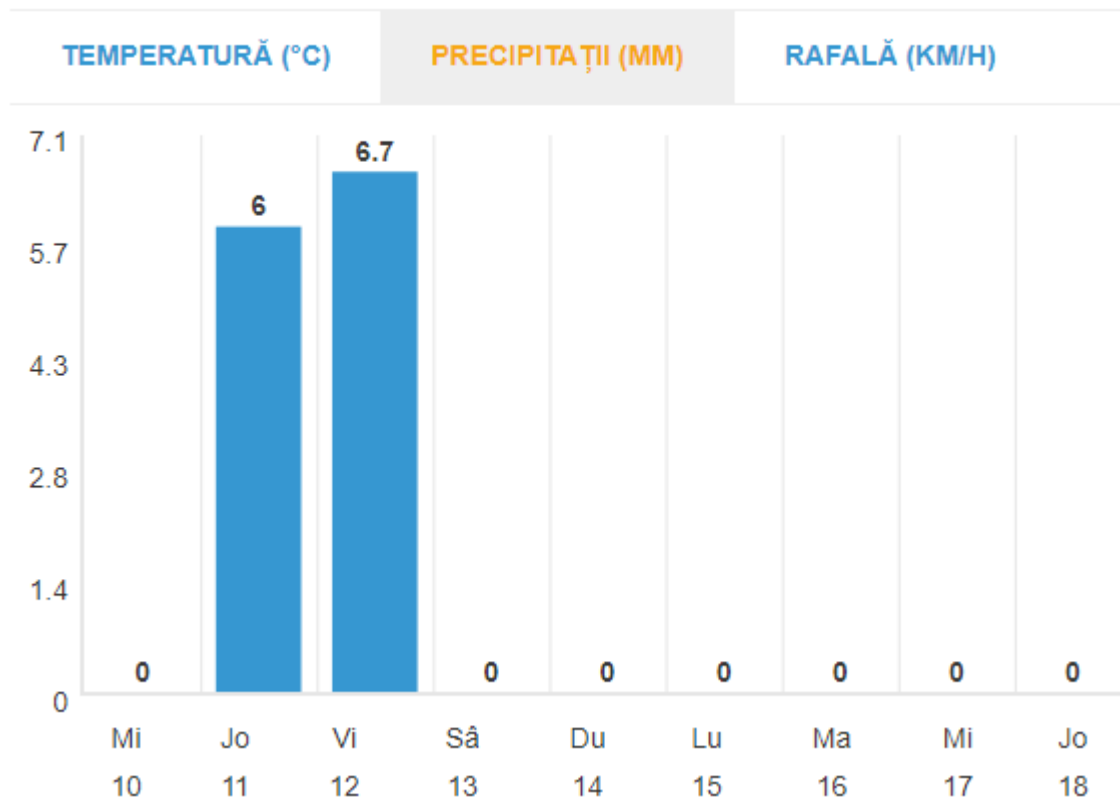




METEOGRAM



METEOGRAM



Miercuri, 10 februarie 2021, Date furnizate de Academia de Științe Agricole și Silvicultură și Unitățile de Cercetare-Dezvoltare din domeniul Agricol