



**ACADEMIA DE ȘTIINȚE AGRICOLE ȘI SILVICE
"Gheorghe Ionescu-Șișești"**

B-dul Mărăști 61, 011464, București, România
Tel: +40-21-3184450; 3184451; Fax: +40-21-3184478;
E-mail: relatii@asas.ro Internet: <http://www.asas.ro>

JURNALUL ZILEI

Starea de fapt la data de 19 Ianuarie 2021

A. Pomicultură

Temperatura în zonele pomicele (minimele zilei, înregistrate în adăpostul meteorologic la 2 m de la nivelul solului/maximele zilei anterioare): -13,6°C/1,1°C la ICDP Pitești-Mărăcineni; -12,1°C/-2,9°C la SCDP Băneasa; -8,7°C/-6,0°C la SCDP Bistrița; -6,0°C/-0,5°C la SCDP Constanța; -8,7°C/-0,3°C la SCDCPN Dăbuleni; -6,6°C/-2,9°C la SCDP Geoagiu; -16,5°C/-7,8°C la SCDP Iași; -8,0°C/0,1°C la SCDH Târgu Jiu; -13,0°C/-1,9°C la SCDP Voinești.

În cadrul ICDP Pitești – Mărăcineni, temperatura minimă înregistrată în noaptea de 18 – 19.01.2021 este de -13,6°C, neafându-se sub pragul de dăunare, funcție de fenofaza în care se găsesc diferitele soiuri ale speciilor mai jos menționate, nu au produs daune suplimentare asupra lăstarilor și fructelor.

Fenologie

- Pomii se află în perioada repausului relativ obligatoriu sau profund. În perioada repausului obligatoriu, care se instalează odată cu coborârea temperaturilor sub 0°C, mugurii pomilor nu mai pot intra în activitate chiar dacă, condițiile de mediu (temperatura, radiația solară și umiditatea) sunt favorabile (peste pragul biologic al speciei). Odată cu finalizarea perioadei de vegetație începe și acumularea necesarului de „ore de frig” (temperaturile orare cuprinse între 0 și 7°C, au efect maxim), solicitat pentru parcurgerea repausului profund. În zona Subcarpaților sudici și a Podișului Getic, s-au acumulat de la 1 noiembrie până în prezent, 1.183 ore de frig între 0 și 7°C și 1.063 ore după modelul UTAH (0-10°C);

Sursele de informare

- pentru datele meteo - ANM București și stația meteo ICDP Pitești-Mărăcineni;
- pentru fenologie - ICDP Pitești-Mărăcineni, SCDP Băneasa, Bistrița, Constanța, Geoagiu, Iași, Voinești, SCDCPN Dăbuleni și SCDH Târgu Jiu.

B. Viticultură

Temperatura în zonele viticole (minima absolută):

- I. Podișul Transilvaniei (Podgoria Târnave -8,0°C)
- II. Dealurile Moldovei (Podgoria Iași -14,80°C; Podgoria Odobești -12,0°C; Podgoria Dealul Bujorului -9,7 °C)
- III. Dealurile Munteniei și Olteniei (Podgoria Dealu Mare/Centrul viticol Pietroasa 8,0°C; Centrul viticol Valea Călugărească -8,1°C, Podgoria Stefanesti -13.9 0C)
- IV. Crișana și Maramureș (Podgoria Miniș-Măderat -6,0°C)
- V. Colinele Dobrogei (Podgoria Murfatlar -7,2°C)

Precipitații :-

Starea de vegetație: Repaus fiziologic

Sursele de informare: ICDVV Valea Călugărească, SCDVV Blaj, Bujoru, Iași, Miniș, Murfatlar, Odobești, USAMV București-SCDVV Pietroasa Filială, INCDBH Stefănești

C. Culturi de câmp

În cursul zilei curente precipitații sub 5 mm s-au semnalat în jumătatea nordică a țării.

Temperaturile maxime s-au menținut la valorile zilei precedente. Cea mai mare temperatură maximă s-a înregistrat în sud vestul țării la Padeș (0,8°C), iar cea mai scăzută la Bârnova (-10,9°C).

Temperaturile minime față de ziua precedentă au scăzut în majoritatea zonelor, dar în special în estul și nord estul țării, aici înregistrându-se izolat și valori mai mici de -20°C, iar în celelalte zone s-au menținut la valorile zilei precedente. Cea mai scăzută temperatură s-a înregistrat la Bacău (-21,1°C), iar în vestul țării la Jimbolia a fost atinsă cea mai mare temperatură minimă (-3,0°C).

Surse: (<http://www.meteoromania.ro/anm2/> , <https://www.ventusky.com>, <https://enten.ro/>).

Condițiile agro-meteorologice de la INCDA-Fundulea:

Temperatura maximă a aerului = -3,5°C

Temperatura minimă a aerului = -13,3°C

Temperatura solului la 5 cm adâncime la ora 8 = -3,3°C

Temperatura solului la 5 cm adâncime la ora 13 = -0,2°C

Precipitații = lipsă

Înălțime strat de zăpadă la ora 8 = 1 cm

Estimări ale stării culturilor

Culturi de toamnă: în multe zone din Moldova, datorită temperaturilor care au coborât sub -17°C în condițiile unui strat insuficient de zăpadă și a unui sol cu umiditate ridicată sunt posibile reduceri importante ale densității plantelor viabile din culturile de toamnă în special la genotipurile sensibile la ger. În funcție de evoluția ulterioară a vremii materialul vegetal în descompunere ar putea constitui o condiție favorabilă pentru răspândirea unor boli foliare la desprindere.

O altă zonă supusă unor temperaturi scăzute (-15°C) este cea cuprinsă între Roșiorii de Vede și Videle dar durata de expunere la temperaturi sub -12°C pare să fi fost mai scăzută.

În zona Fundulea, observațiile de câmp (**efectuate de dr. Georgescu Emil**) au indicat următoarele aspecte:



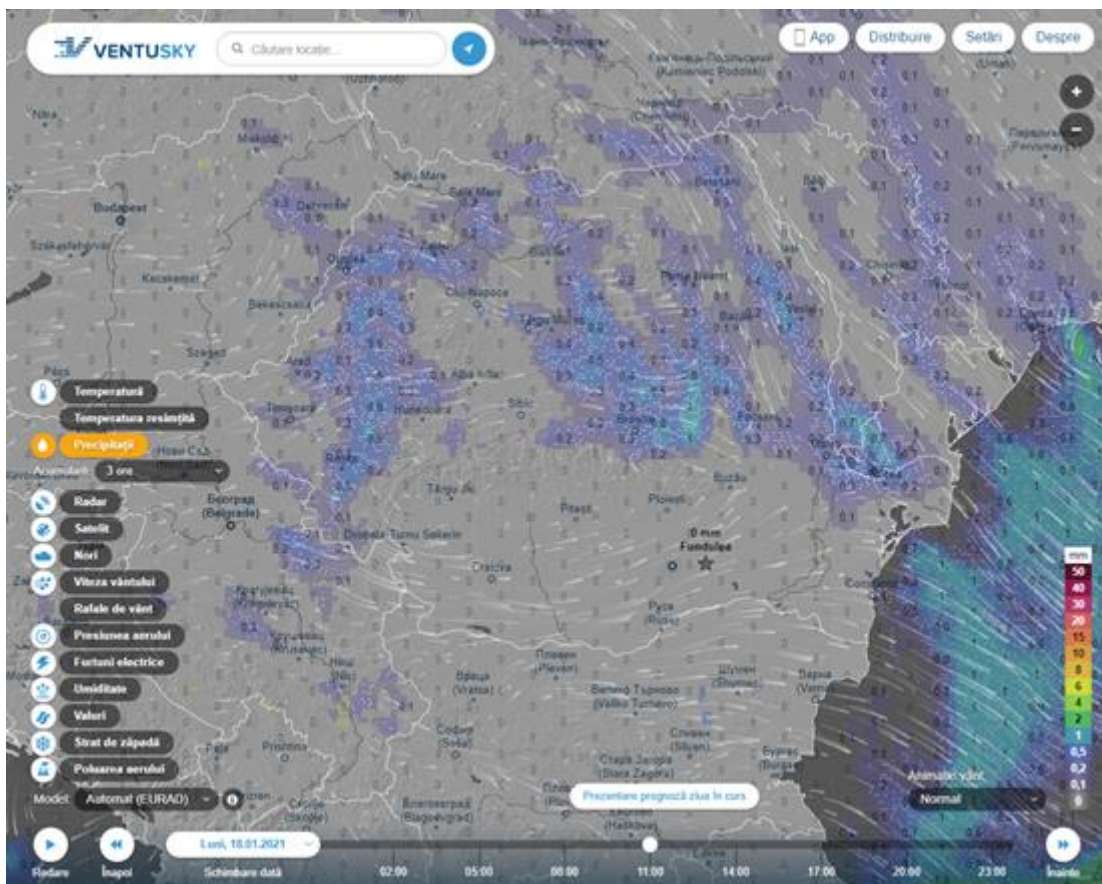
Rapița de toamnă este acoperită de zăpadă în proporție de 50-75 %. Acolo unde nu s-a intervenit cu un retardant (tebuconazol, etc), plantele au avut o dezvoltare foarte bună în perioadele calde, fiind prea înalte, apărând astfel riscul de a suferi arsuri sau brunificări ale aparatului foliar, în cazul unor valuri de frig cu temperaturi sub -15 grade Celsius.

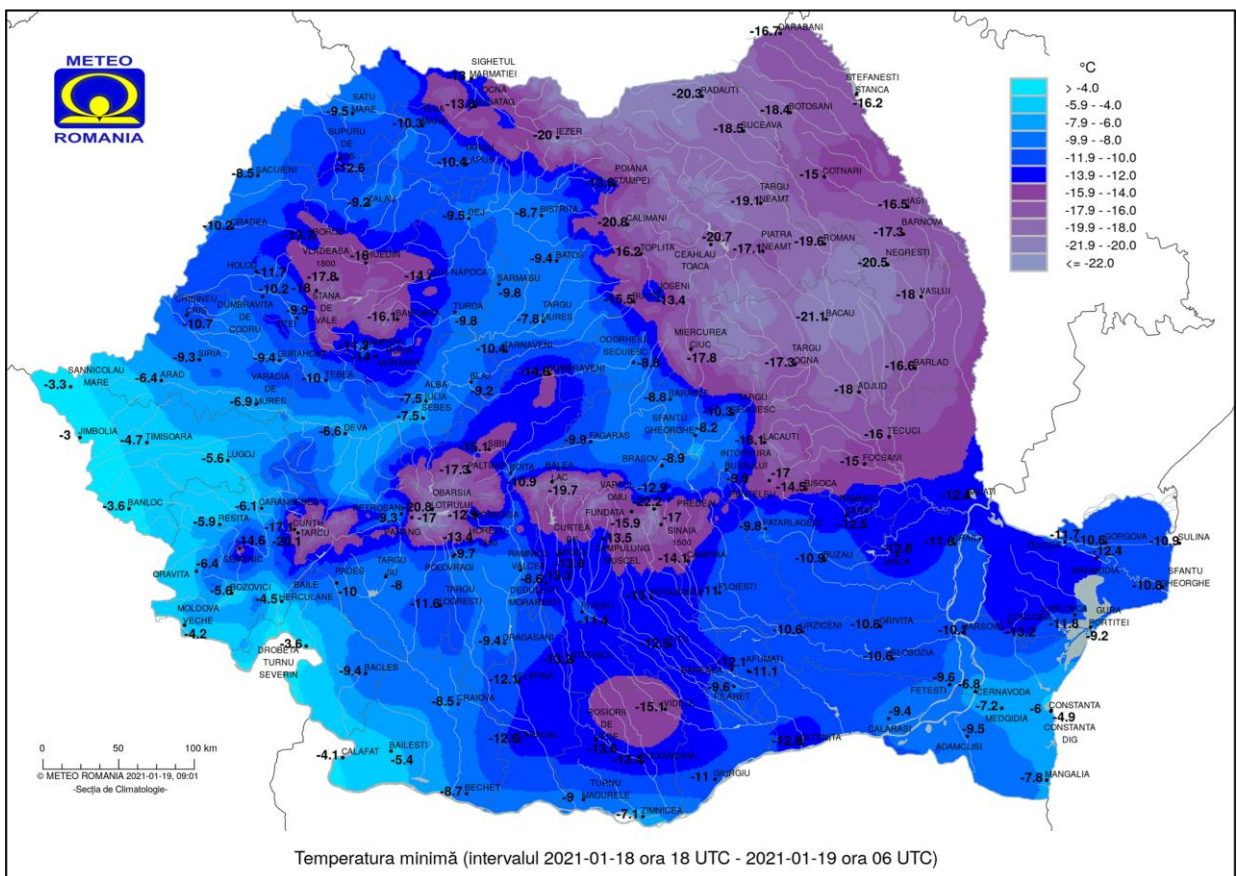
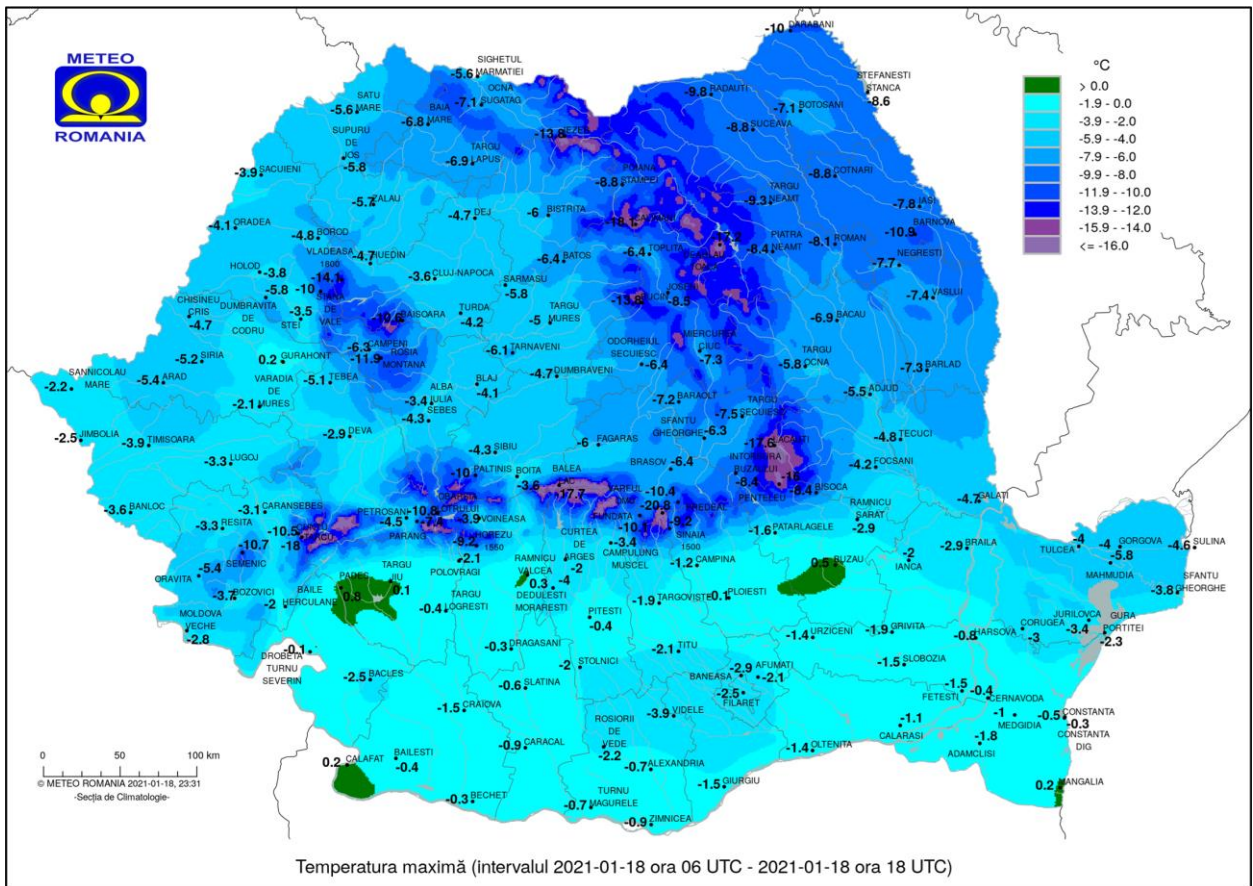


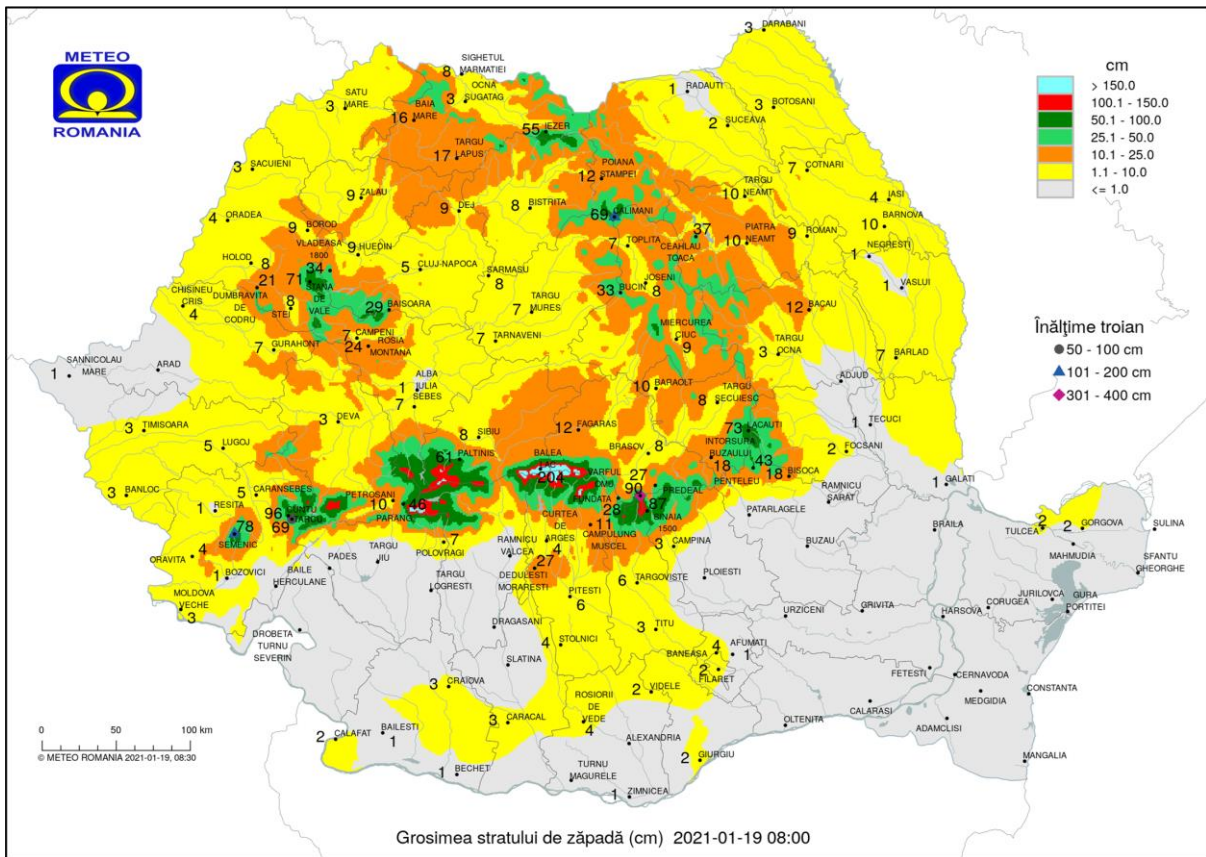
Orzul semănat în epoca optimă, este acoperit de zăpadă în proporție de 75-100 % în timp ce orzul semănat mai devreme, în luna septembrie este acoperit de zăpadă în proporție de 50-75 %. De asemenea la orzul semănat timpuriu au fost observate brunificări ale vârfului frunzelor ieșite din zăpadă.



O situație asemănătoare s-a regăsit la grâul de toamnă (grâul semănat în epoca optimă este acoperit de zăpadă în proporție de 75-100 % în timp de grâul semănat în septembrie este acoperit de zăpadă în proporție de 60-80 %).







METEOGRAM

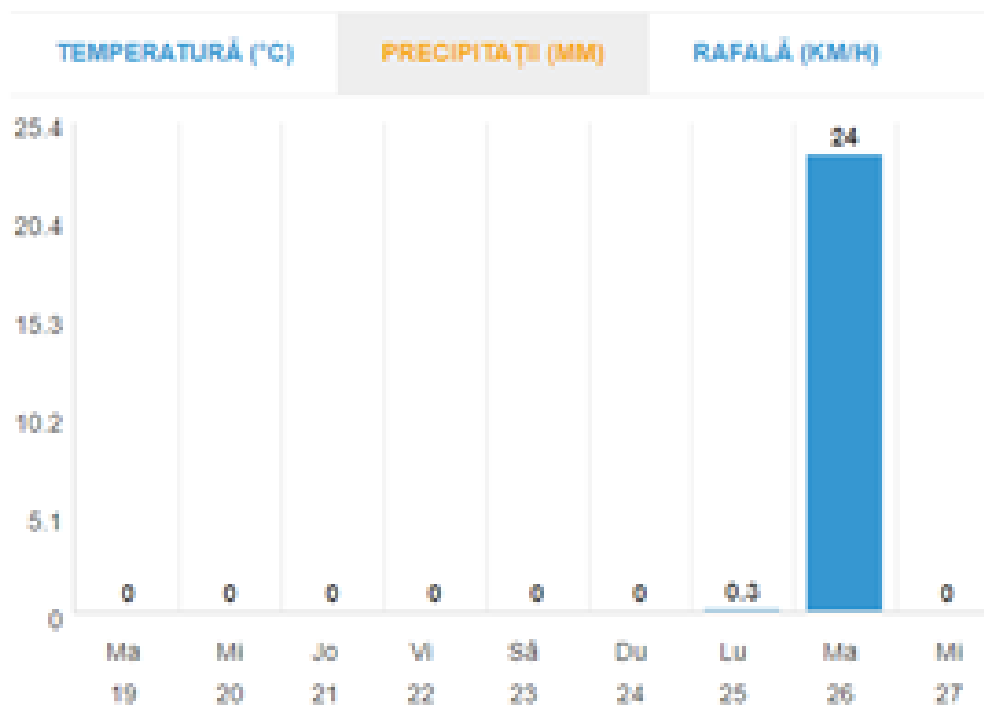
TEMPERATURĂ (°C)

PRECIPITAȚII (MM)

RAFALĂ (KM/H)



METEOGRAM



Marti, 19 Ianuarie 2021, Date furnizate de Academia de Științe Agricole și Silvice și Unitățile de Cercetare-Dezvoltare din domeniul Agricol